

小中学生の「テレビ視聴」および「インターネット利用」に おける親の介入の差異

○水野 一成 (株式会社N T Tドコモ モバイル社会研究所)
近藤 勢津子 (株式会社N T Tドコモ モバイル社会研究所)

目的

子どもインターネット利用及び時間が増えている



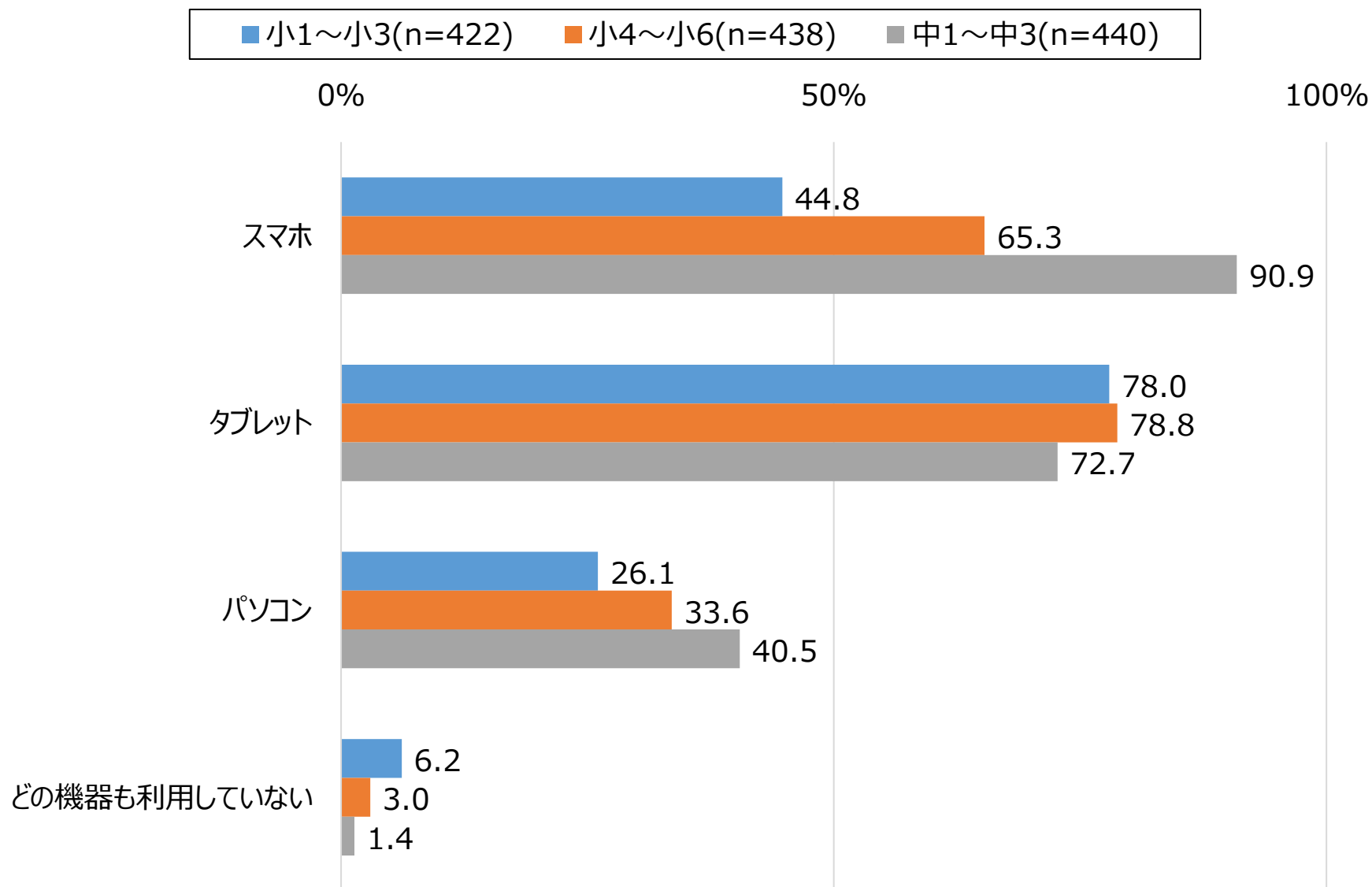
テレビとインターネットで親の介入に差があるかを明らかにする

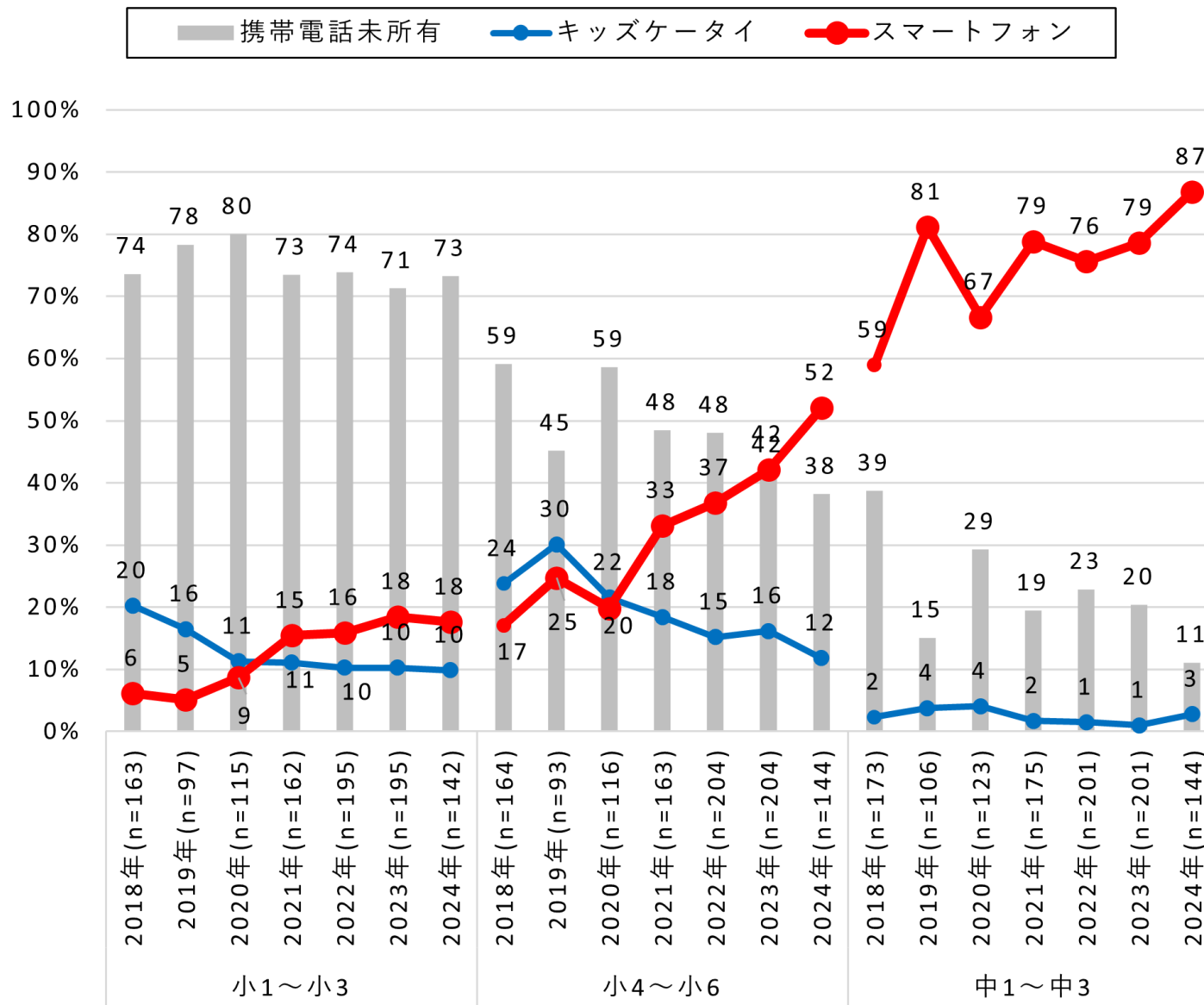
調査概要

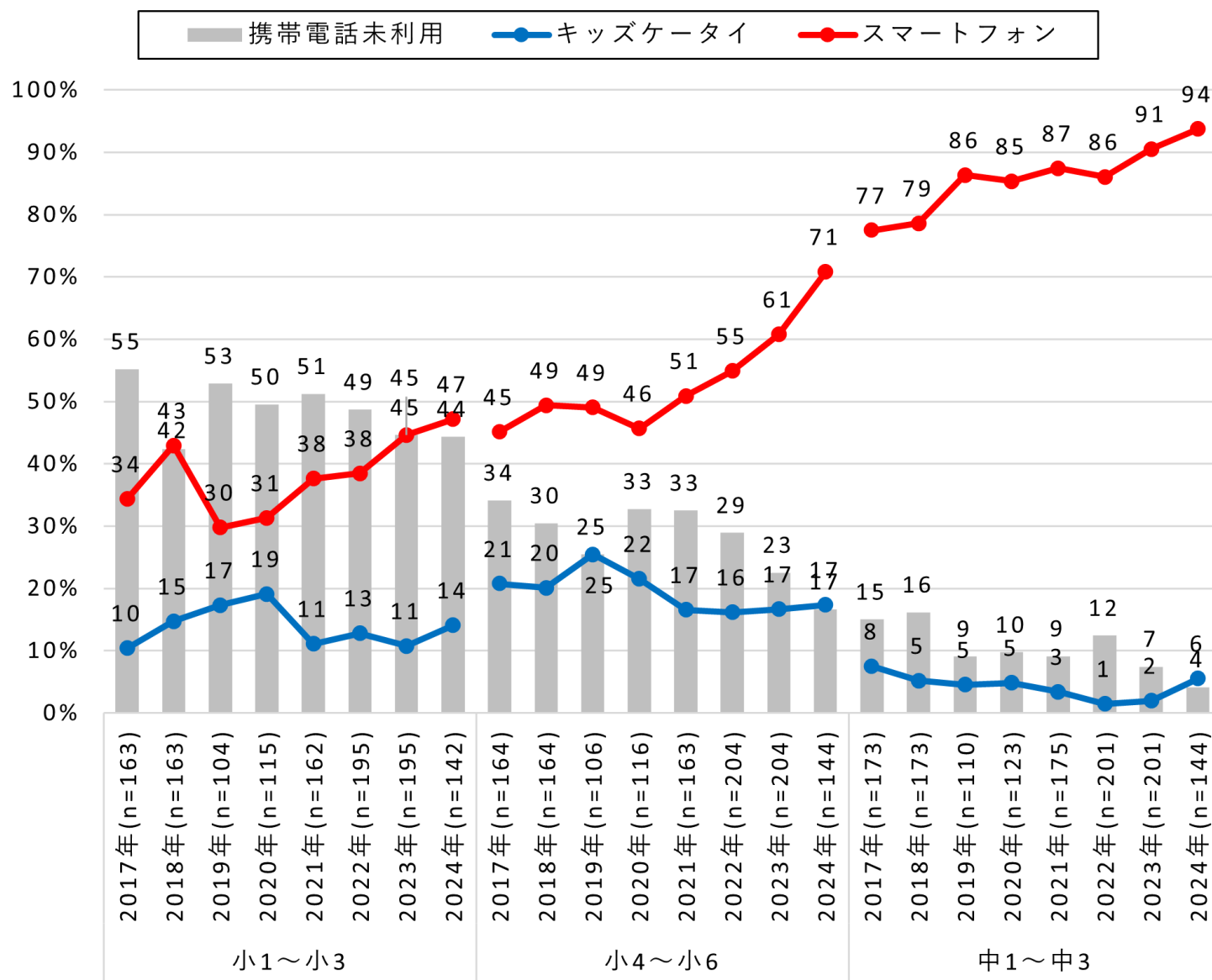
調査時期	2024.11
調査方法	訪問留置法
調査対象	全国 小中学生の親子
標本抽出方法	層化二段抽出法[QUOTA SAMPLING] 性別・学年・地域・都市規模で割付
回答数	1300組

分析方法

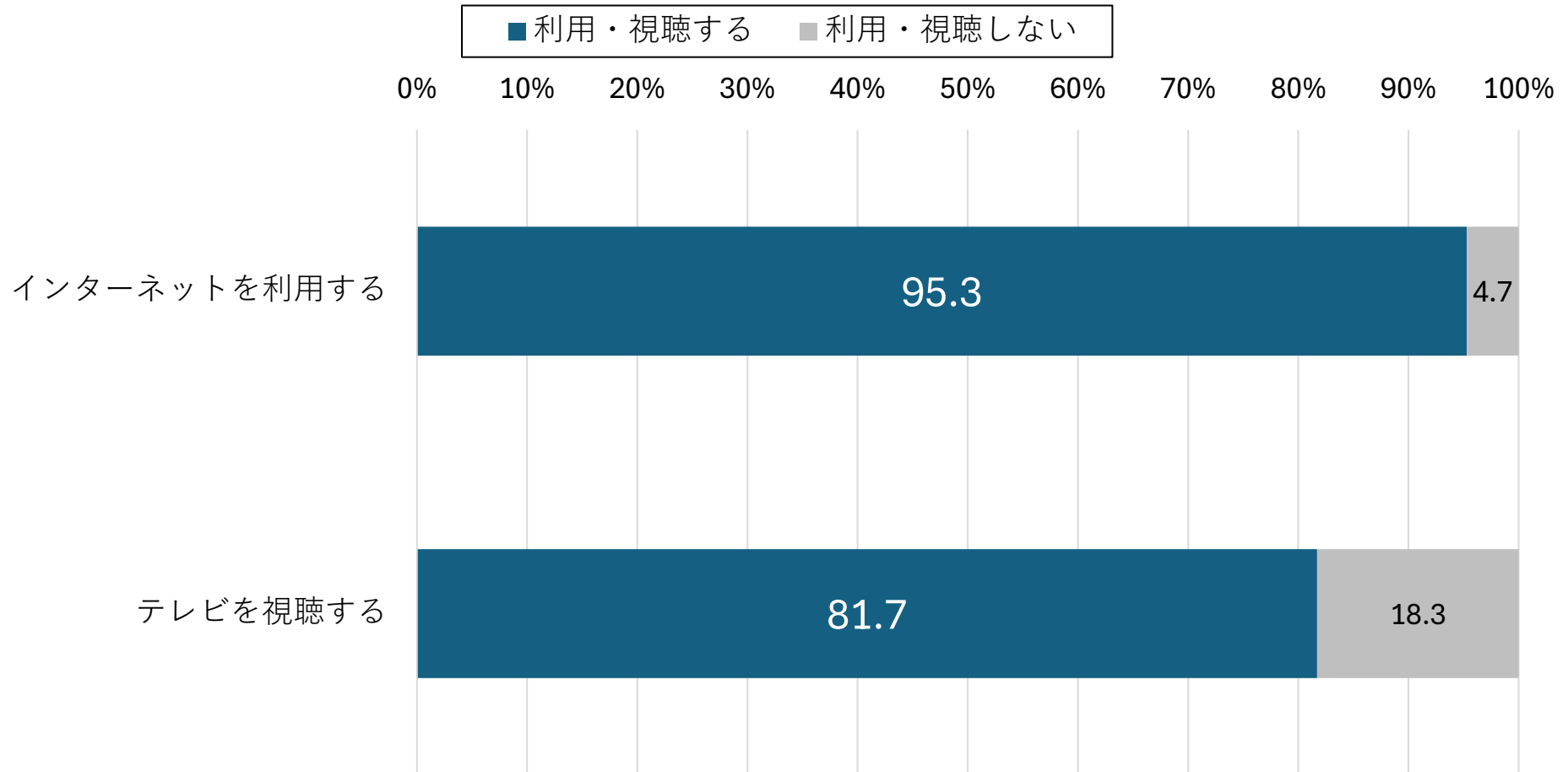
因子分析・クラスタ分析







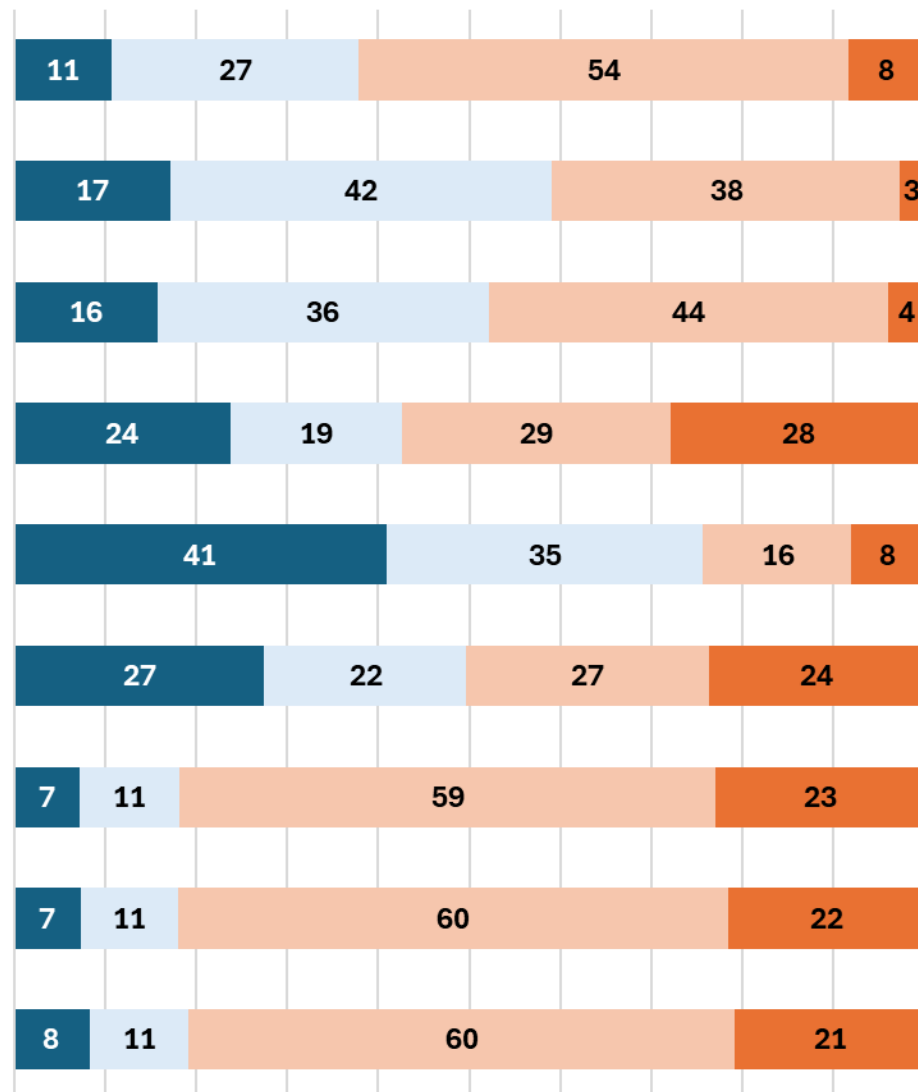
インターネットの利用率は9割を超える。また、テレビの視聴率は8割超。

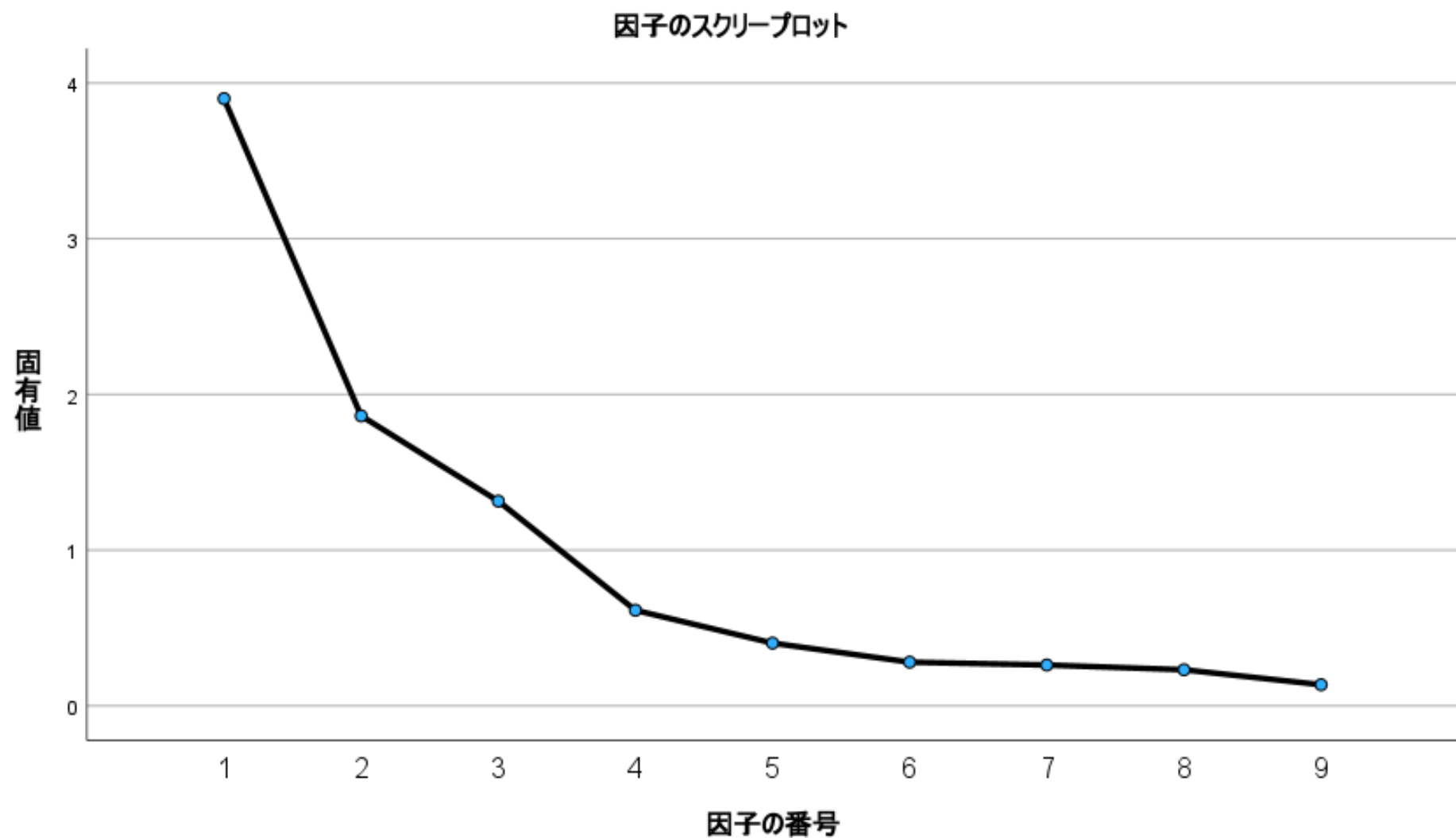


■ 全くない ■ めったにない ■ 時々 ■ いつも

0% 10% 20% 30% 40% 50% 60% 70% 80% 90% 100%

- a. テレビ番組に出てくる人がする悪い（よくない）行いについて、その理由を説明する
- b. テレビ番組に出てくるキャラクターの真意・動機について説明する
- c. テレビ番組で映っていることの本当の意味を説明する
- d. テレビ番組を見てよい時間帯を決めている
- e. 特定のテレビ番組を見ることを禁じている
- f. テレビ番組を見てよい時間量（一日〇〇分など）を決めている
- g. 子どももあなたも好きなテレビ番組を一緒に見る
- h. 子どももあなたも興味を持っているテレビ番組を一緒に見る
- i. ただ楽しむために子どもと一緒にテレビ番組を見る





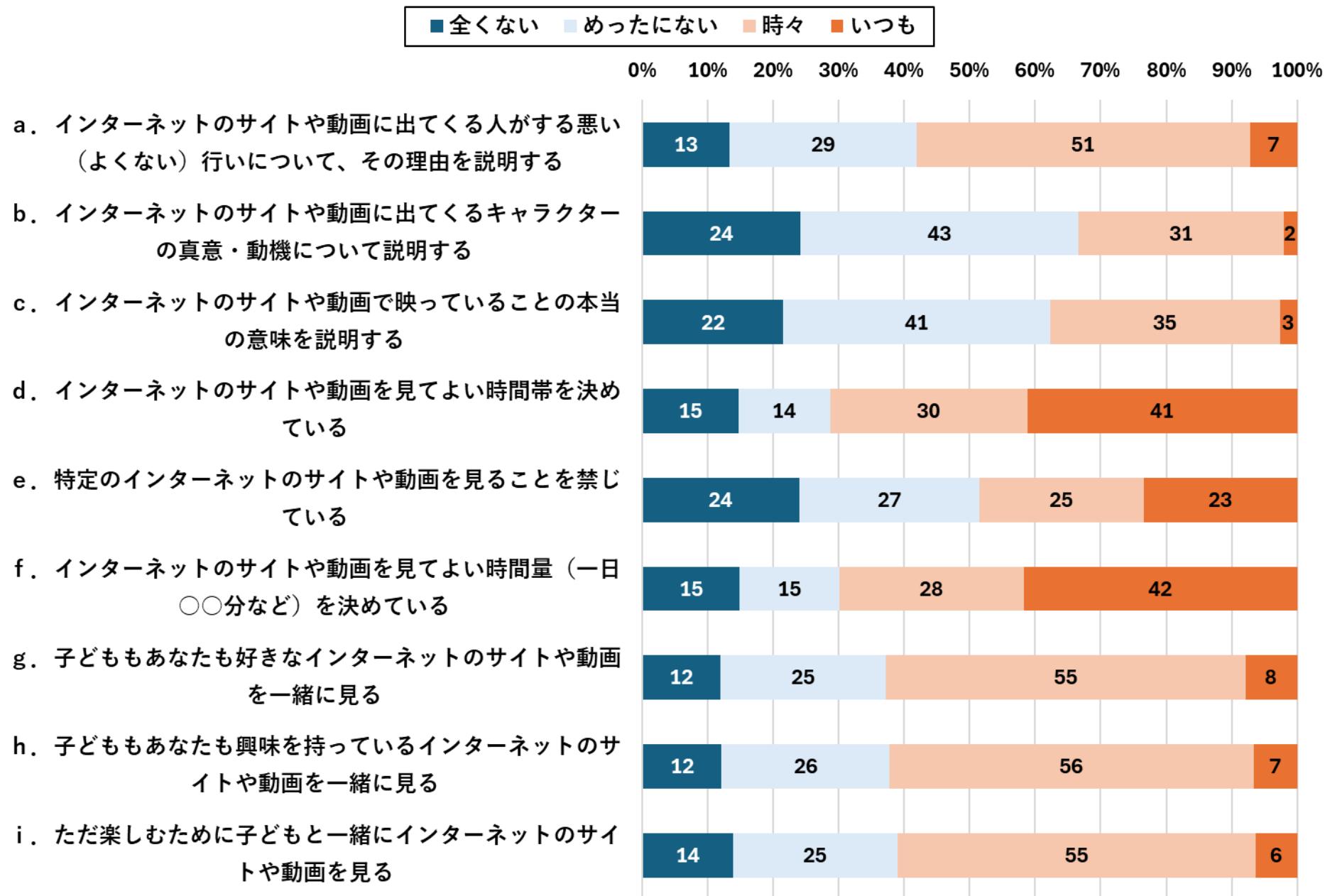
「共視聴」「指示」「制限」の3因子を確認

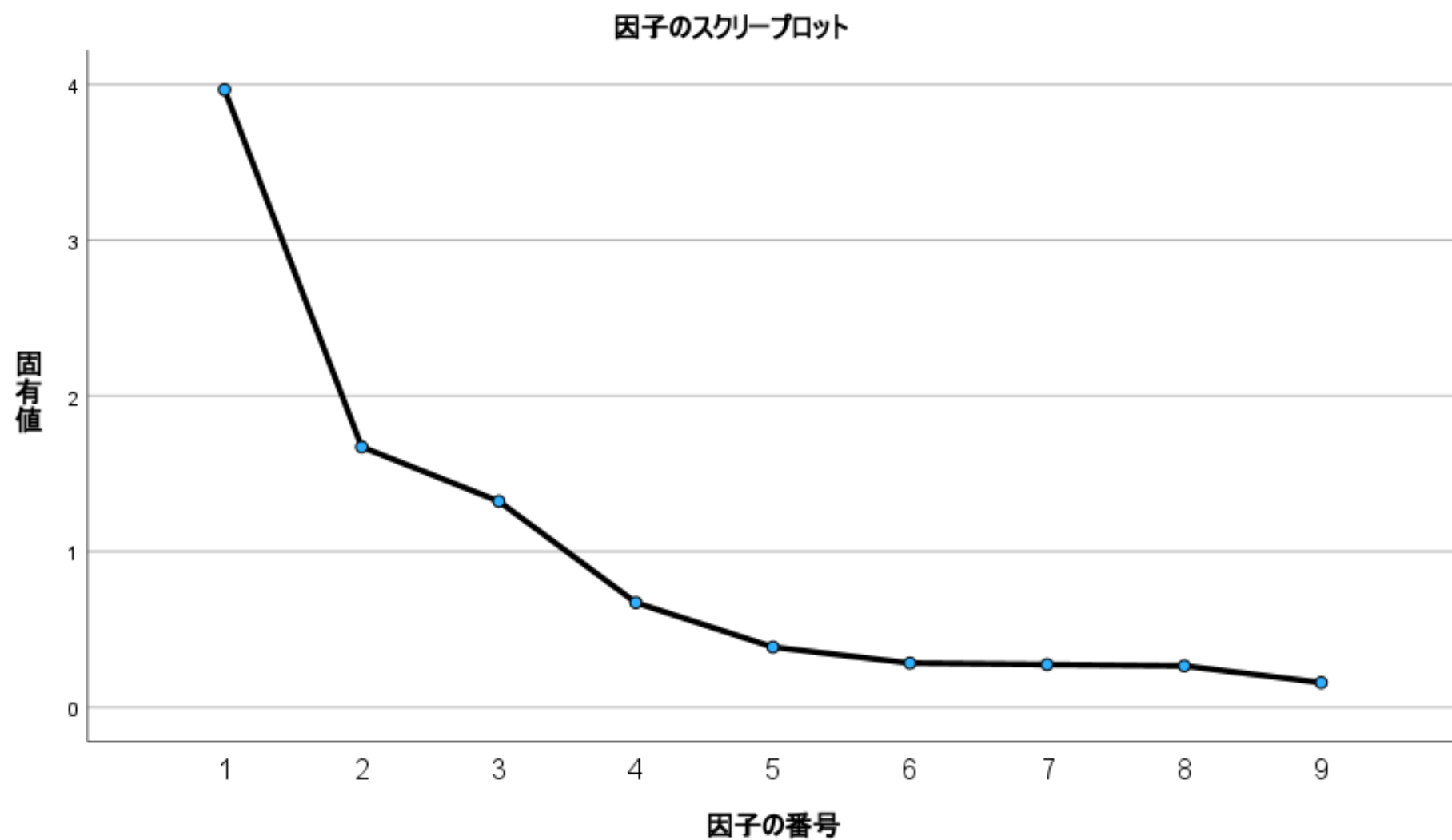
	共視聴	指示	制限
h. 子どももあなたも興味を持っているテレビ番組を一緒に見る	0.94	0.16	0.06
g. 子どももあなたも好きなテレビ番組を一緒に見る	0.89	0.17	0.10
i. ただ楽しむために子どもと一緒にテレビ番組を見る	0.78	0.18	0.10
b. テレビ番組に出てくるキャラクターの真意・動機について説明する	0.15	0.83	0.18
c. テレビ番組で映っていることの本当の意味を説明する	0.15	0.83	0.16
a. テレビ番組に出てくる人がする悪い（よくない）行いについて、その理由を説明する	0.24	0.67	0.21
f. テレビ番組を見てよい時間量（一日〇〇分など）を決めている	0.07	0.08	0.97
d. テレビ番組を見てよい時間帯を決めている	0.15	0.18	0.75
e. 特定のテレビ番組を見ることを禁じている	0.03	0.26	0.50

因子抽出法: 主因子法

回転法: Kaiser の正規化を伴うバリマックス法

a 5 回の反復で回転が収束しました。





「共視聴」「指示」「制限」の3因子を確認

	共視聴	指示	制限
g. 子どももあなたも好きなインターネットのサイトや動画を一緒に見る	0.89	0.17	0.13
h. 子どももあなたも興味を持っているインターネットのサイトや動画を一緒に見る	0.89	0.18	0.12
i. ただ楽しむために子どもと一緒にインターネットのサイトや動画を見る	0.79	0.21	0.10
c. インターネットのサイトや動画で映っていることの本当の意味を説明する	0.20	0.83	0.14
b. インターネットのサイトや動画に出てくるキャラクターの真意・動機について説明する	0.19	0.79	0.13
a. インターネットのサイトや動画に出てくる人がする悪い（よくない）行いについて、その理由を説明する	0.16	0.71	0.24
f. インターネットのサイトや動画を見てよい時間量（一日〇〇分など）を決めている	0.10	0.09	0.86
d. インターネットのサイトや動画を見てよい時間帯を決めている	0.12	0.18	0.81
e. 特定のインターネットのサイトや動画を見ることを禁じている	0.10	0.30	0.41

因子抽出法: 主因子法

回転法: Kaiser の正規化を伴うバリマックス法

a 5 回の反復で回転が収束しました。

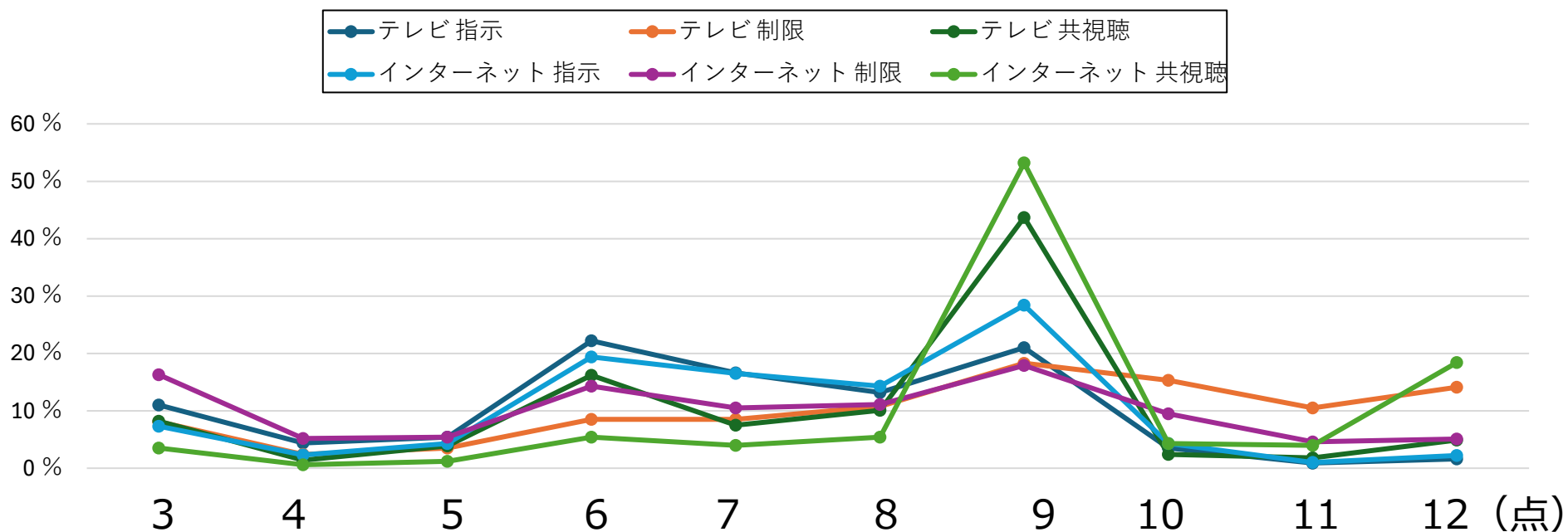
「共視聴」・・テレビとインターネットで平均に差が見られ、テレビが高い
「制限」・・テレビとインターネットともにSDがやや高い

得点化・・「全くない」1点、「たまに」2点、「時々」3点、「いつも」4点 各3問 合計 3点～12点

■平均点と標準偏差 (SD)

	平均			SD		
	指示	制限	共視聴	指示	制限	共視聴
インターネット	6.87	8.5	7.75	2.1	2.6	2.2
テレビ	7.35	7.13	9.09	2.0	2.7	2.0

■得点分布



4 クラスタ「高介入」「共視聴/制限」「制限」「低介入」に分ける。
学年が上がると「高介入」が減り、「低介入」が増える。

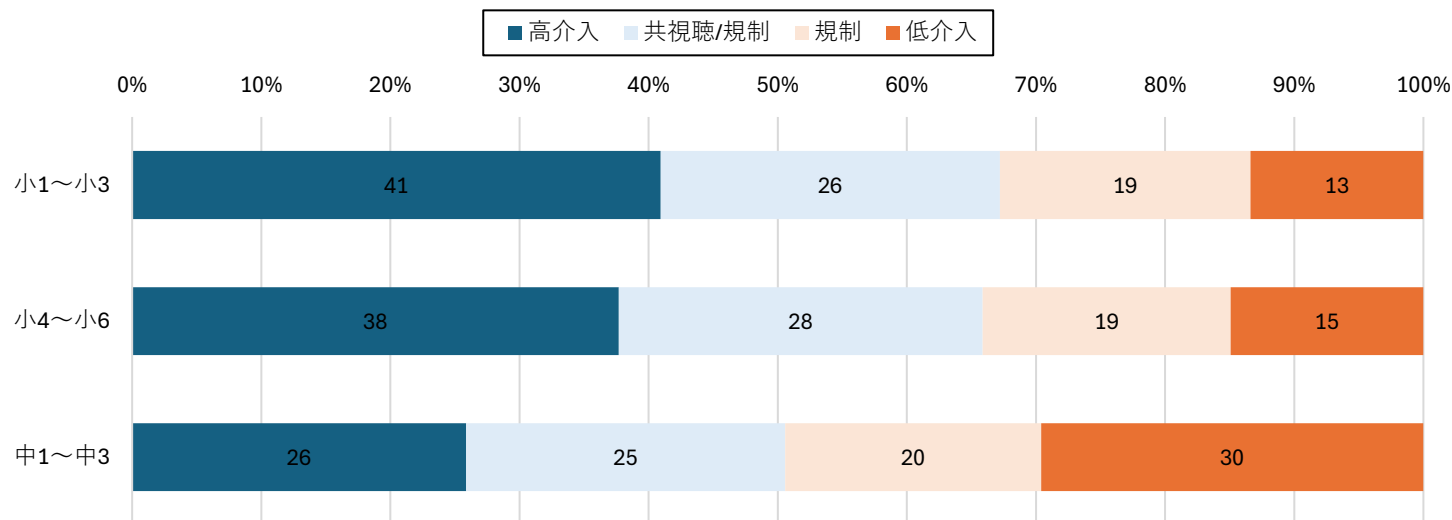
クラスタ		高介入	制限/共視聴	共視聴	低介入
因子	共視聴	0.00	0.30	0.50	-1.77
	指示	0.77	-0.72	-0.15	-0.47
	制限	0.52	1.01	-0.97	-0.48
得点 (12-3点)	共視聴	9.5	9.6	9.9	5.3
	指示	9.1	6.5	6.9	5.5
	制限	8.9	9.2	4.8	5.3
構成比(%)	全体	33.4	20.6	33.1	12.9
	小1～小3	41.3	26.2	22.3	10.2
	小4～小6	33.3	21.9	34.7	10.1
	中1～中3	25.3	14.6	41.6	18.5

4 クラス「高介入」「共視聴/制限」「制限」「低介入」に分ける。
学年が上がると「高介入」が減り、「低介入」が増える。

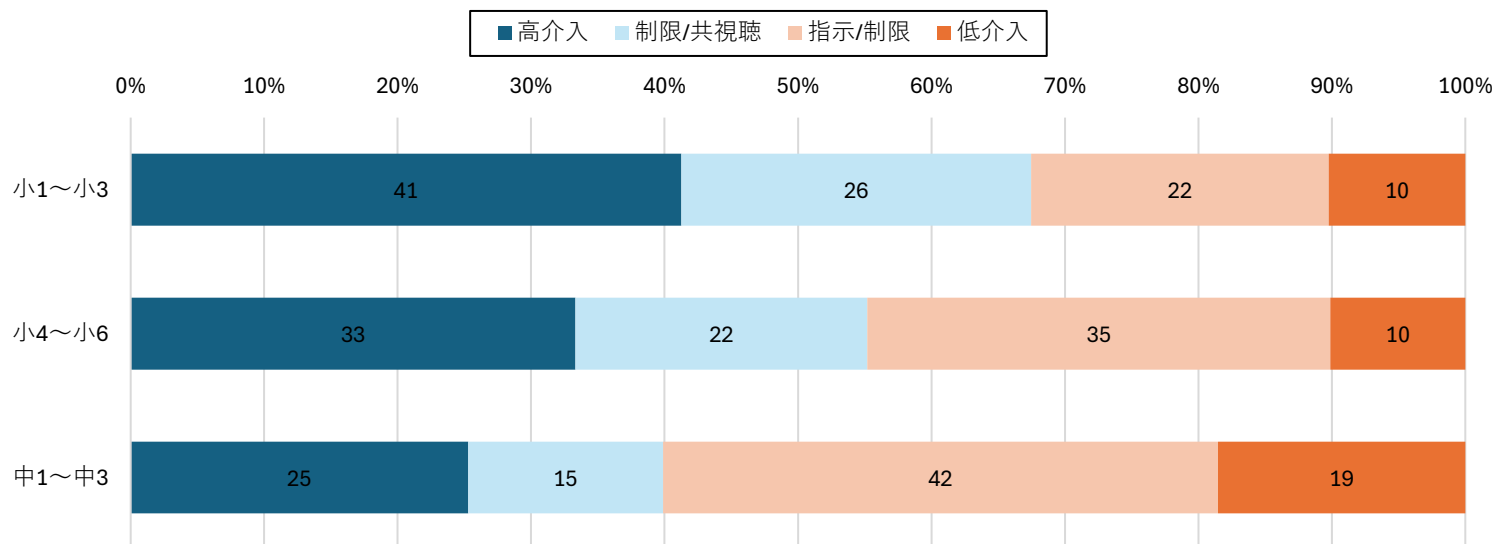
クラス		高介入	共視聴/ 制限	制限	低介入
因子	共視聴	0.49	0.67	-1.09	-0.70
	指示	0.80	-0.81	-0.01	-0.31
	制限	0.14	0.24	0.70	-1.28
得点 (12-3点)	共視聴	9.2	9.0	5.6	5.7
	指示	8.8	5.5	6.7	5.5
	制限	9.5	8.9	10.0	4.8
構成比(%)	全体	34.7	26.6	19.5	19.3
	小1～小3	40.9	26.2	19.4	13.4
	小4～小6	37.7	28.2	19.2	14.9
	中1～中3	25.9	24.7	19.8	29.6

学年が上がると低介入の割合が増える。

■ インターネット



■ テレビ



相関係数は0.69 強い正の相関が確認された

		テレビ									
インターネット	点	3	4	5	6	7	8	9	10	11	12
	3	45	6	7	17	13	10	6			
	4	8	7	9	11	3	2	5			
	5	4	4	12	22	6	6	4		1	
	6	13	5	5	102	45	26	29		1	
	7	2		6	26	66	31	34	3	1	1
	8	1		1	10	22	56	48	3		3
	9	2	1	2	8	10	15	150	11	3	3
	10				1	2		9	23	2	3
	11				1			1	2	2	4
	12							2			9

※数値は回答数

※分析対象・・・テレビを視聴していて、インターネットを利用している子 n = 1, 013

相関係数は0.56 正の相関が確認された

テレビ

点		3	4	5	6	7	8	9	10	11	12
インターネット	3	48	4	3	10		1	1	3		
	4	13		1	3	2					
	5	15	3	5	2		1	2			1
	6	16	8	5	36	6	5	4			
	7	13	9	11	21	21	6	5	1	1	
	8	15	6	8	22	24	28	10	3		
	9	15	5	11	18	16	15	84	12	3	2
	10	12	10	8	15	18	28	27	41	8	1
	11	12	4	2	7	13	15	21	12	19	5
	12	8	6	2	10	7	13	29	22	14	42

※数値は回答数

※分析対象・・・テレビを視聴していて、インターネットを利用している子 n = 1, 013

相関係数は0.37 弱い正の相関が確認された

		テレビ									
点		3	4	5	6	7	8	9	10	11	12
インターネット	3	15	2	6	8	5	2	28	2	1	6
	4	1	1		1			7	3	1	1
	5	3		4	1	3	4	16		3	5
	6	3		1	31	10	12	74	10	3	24
	7	1	2		2	8	13	33	3	4	14
	8	2			2	7	16	54	5	6	13
	9	10		1	7	6	6	309	17	17	74
	10				1		2	2	3	1	11
	11	1		1			1	3		5	8
	12				1	1		10	1	1	32

※数値は回答数

※分析対象・・・テレビを視聴していて、インターネットを利用している子 n = 1, 013

テレビ・インターネットの各クラスタ間に緩やかな関係が見られる

		インターネット			
		高介入	共視聴/ 制限	制限	低介入
テレビ	高介入	21.6	5.0	5.1	1.4
	制限/共視聴	3.3	10.4	5.9	1.1
	共視聴	8.6	9.8	6.3	8.7
	低介入	1.5	1.9	3.3	6.3

※数値は構成比（％） インターネットを利用かつテレビを視聴しているn=1,014が対象

テレビは共視聴、インターネットは制限に関する介入が高い。
また、共視聴はテレビとインターネット間の相関が低い。

共通事項

- ☑因子「共視聴」「制限」「指示」が同じ
- ☑学年が上がると介入の度合いが下がる

異なる事項

- ☑平均点 **テレビが高い：共視聴・指示** **インターネットが高い：制限**
- ☑クラス **テレビ：共視聴** **インターネット：制限** **共通：高介入** **共視聴/制限** **低介入**

インターネットとテレビの相関（高順）

指示

>

制限

>

共視聴

- ◆自由で独立した立場から、モバイルICTがもたらす「光」と「影」の両面を広く解明するために2004年に設立
- ◆モバイル・コミュニケーションの現在および将来への社会・文化的影響を研究・分析して成果を発信

【主な研究テーマ】

経年変化を把握するため2010年から毎年実施しているモバイル動向調査(基礎調査)に加え、時流に合わせた個別調査を実施

光の伸張

モバイル動向(基礎調査)

<経年変化:2010年~>

ニューノーマル

子どものICT

スマホ利用者意識調査

SNS

影の縮小

健康とICT

シニアのICT

防災・減災のICT

情報発信

【研究成果の発信】

<モバイル社会白書2025>

データで読み解くモバイル利用トレンド2024-2025

データで読み解く
モバイル利用トレンド
2024-2025
モバイル社会白書

株式会社NTTコムモバイル社会研究所

連携

(書籍・電子書籍)

<モバイル社会研究所HP>

<https://www.moba-ken.jp>



(レポート発表)

<各種学会発表>



メディア掲載・データ引用・意見交換会

「指示」「制限」「共視聴」の順で相関が見られた

			テレビ			インターネット		
			指示	制限	共視聴	指示	制限	共視聴
テレビ	指示	相関係数		.382**	.386**	.687**	.362**	.330**
		p 値		<.001	<.001	<.001	<.001	<.001
	制限	相関係数	.382**		.219**	.273**	.563**	.201**
		p 値	<.001		<.001	<.001	<.001	<.001
	共視聴	相関係数	.386**	.219**		.195**	.197**	.366**
		p 値	<.001	<.001		<.001	<.001	<.001
インターネット	指示	相関係数	.687**	.273**	.195**		.396**	.402**
		p 値	<.001	<.001	<.001		<.001	<.001
	制限	相関係数	.362**	.563**	.197**	.396**		.285**
		p 値	<.001	<.001	<.001	<.001		<.001
	共視聴	相関係数	.330**	.201**	.366**	.402**	.285**	
		p 値	<.001	<.001	<.001	<.001	<.001	

※分析対象・・・テレビを視聴していて、インターネットを利用している子 n = 1, 013

		テレビ			ネット		
		指示	制限	共視聴	指示	制限	共視聴
学年	小1～小3	7.7	7.9	9.3	7.2	9.0	8.1
	小4～小6	7.4	7.3	9.2	6.9	8.8	7.9
	中1～中3	6.9	6.2	8.8	6.6	7.8	7.3
性別	男子	7.4	7.2	9.1	6.8	8.5	7.7
	女子	7.3	7.0	9.1	6.9	8.5	7.8
学校	私立	7.1	6.8	8.7	6.8	8.0	7.4
	公立	7.4	7.2	9.1	6.9	8.5	7.8
自立度	高い	7.8	7.3	9.2	7.3	8.7	7.9
	やや高い	7.5	7.6	9.1	7.0	8.5	7.9
	やや低い	7.2	7.0	9.2	6.7	8.5	7.6
	低い	7.0	6.5	8.7	6.6	8.3	7.6
		7.4	7.1	9.1	6.9	8.5	7.8

		テレビ			ネット		
		指示	制限	共視聴	指示	制限	共視聴
親の年齢（低学年）	30代前半以下	7.6	7.2	9.4	7.3	8.7	8.7
	30代後半	7.5	8.1	9.3	7.0	9.0	8.3
	40代前半	7.8	8.0	9.3	7.2	9.0	7.9
	40代後半以上	8.1	8.3	9.1	7.3	9.2	7.8
親の年齢（高学年）	30代後半以下	7.5	7.4	9.5	7.2	9.0	8.4
	40代前半	7.3	7.3	9.0	6.8	8.6	7.7
	40代後半以上	7.6	7.2	9.2	7.0	8.8	7.6
親の年齢（中学生）	30代後半以下	6.6	6.2	8.5	6.7	7.6	7.5
	40代前半	6.8	6.5	8.8	6.7	8.1	7.4
	40代後半以上	7.1	5.9	8.9	6.5	7.7	7.2
	50代以上	7.1	6.3	8.7	6.2	7.5	6.9
学歴	大卒＆大卒	7.7	7.8	9.0	7.0	9.0	7.5
	大卒＆その他	7.5	7.3	9.2	6.9	8.8	7.7
	短大・専門＆短大・専門	7.7	7.2	9.2	6.9	8.7	7.7
	短大・専門＆中高卒	7.0	6.6	8.9	6.7	8.0	7.8
	中高卒＆中高卒	7.1	6.8	9.1	6.9	8.0	7.9
働き方	共働き	7.4	7.1	9.1	6.8	8.5	7.7
	片働き	7.4	7.3	9.2	7.0	8.6	8.1
性別	父親	7.2	7.1	8.7	6.6	8.1	7.7
	母親	7.4	7.1	9.2	6.9	8.6	7.8
		7.4	7.1	9.1	6.9	8.5	7.8

		テレビ			ネット		
		指示	制限	共視聴	指示	制限	共視聴
都市規模	政令市及び特別区	7.5	7.4	9.2	7.0	8.8	7.9
	20万以上市	7.5	7.1	9.3	7.0	8.5	7.8
	10万以上市	7.1	7.0	9.0	6.7	8.5	7.7
	10万未満	7.2	7.0	8.9	6.7	8.2	7.6
地域	北海道・東北	6.9	6.8	9.0	6.3	8.3	7.8
	関東	7.5	7.2	9.2	7.1	8.6	7.9
	北陸・甲信越	6.8	6.3	8.6	6.4	7.7	7.0
	東海	7.5	7.5	8.9	6.7	8.7	7.9
	近畿	7.5	6.9	9.2	6.9	8.7	7.8
	中国・四国	7.5	7.2	9.0	7.2	8.3	7.6
	九州・沖縄	7.3	7.7	9.0	6.8	8.5	7.6
		7.4	7.1	9.1	6.9	8.5	7.8